

PRÉSENTATION

Cycle	Cycle 3
Niveaux	CM1 / CM2 / 6 ^{ème}
Matériel	<ul style="list-style-type: none"> Un ordinateur ou une tablette au moins dans la classe pour les phases de publication des Twoutils. Une connexion disponible à l'école.

Présentation du dispositif : La Twictée est un dispositif **d'apprentissage et d'enseignement de l'orthographe** qui utilise le réseau social Twitter. C'est une **dictée négociée** à partir de laquelle les élèves vont réaliser de petites leçons d'orthographe qu'on appelle des twoutils. Le réseau social Twitter est utilisé à des fins de **communication** puisqu'il permet de prendre contact avec d'autres classes francophones dans le monde entier et d'échanger des corrections.

Recommandations :

- Information au supérieur hiérarchique de l'utilisation du réseau social Twitter pour la participation au dispositif Twictée,
- Information à destination parents (autorisations parentales),
- Présentation du projet aux élèves, avec élaboration et émargement d'une Charte d'utilisation de Twitter.

RÉFÉRENCES INSTITUTIONNELLES

SOCLE COMMUN DE COMPÉTENCES, DE CONNAISSANCES ET DE CULTURE	
Domaine 1	Les langages pour penser et communiquer
Comprendre, s'exprimer en utilisant la langue française à l'oral et à l'écrit.	
<ul style="list-style-type: none"> Il utilise à bon escient les principales règles grammaticales et orthographiques. 	
Domaine 2	Les méthodes et outils pour apprendre.
Médias, démarches de recherche et de traitement de l'information.	
<ul style="list-style-type: none"> Il apprend à utiliser avec discernement les outils numériques de communication et d'information qu'il côtoie au quotidien, en respectant les règles sociales de leur usage et toutes leurs potentialités pour apprendre et travailler. Il accède à un usage sûr, légal et éthique pour produire, recevoir et diffuser de l'information. Il développe une culture numérique. 	
Domaine 3	La formation de la personne et du citoyen
Réflexion et discernement	
<ul style="list-style-type: none"> Il est attentif à la portée de ses paroles et à la responsabilité de ses actes. 	

PROGRAMME DU CYCLE 3	
Domaines d'apprentissage	Français – Étude de la langue (grammaire, orthographe, lexique)
Compétences	Acquérir l'orthographe grammaticale
Objectif	Développer la vigilance orthographique des élèves, leur capacité à corriger leurs écrits.

Attendus de fin de cycle

- En rédaction de textes dans des contextes variés, maîtriser les accords dans le groupe nominal (déterminant, nom, adjectif), entre le verbe et son sujet dans des cas simples (sujet placé avant le verbe et proche de lui, sujet composé d'un groupe nominal comportant, au plus, un adjectif ou un complément du nom ou sujet composé de deux noms, sujet inversé suivant le verbe) ainsi que l'accord de l'attribut avec le sujet.

CADRE DE RÉFÉRENCE DES COMPÉTENCES NUMÉRIQUES

Domaine 1	Collaboration & communication
Compétence 2.1	Interagir
Niveau 1	Reconnaître des contenus inappropriés et savoir réagir.
Niveau 2	Utiliser un outil ou un service numérique pour communiquer. Connaître et utiliser les règles de civilité lors des interactions en ligne.
Compétence 2.2	Partager et publier
Niveau 1	Partager des contenus numériques en ligne en diffusion publique ou privée.
Niveau 2	Publier des contenus en ligne. Modifier les informations attachées à son profil dans un environnement numérique en fonction du contexte d'usage.

MODULE D'APPRENTISSAGE

Étapes	Activités	Phases
Étape 1	Présenter le projet Twictée aux élèves.	1) Qu'est-ce qu'une Twictée ? 2) Quelles sont les étapes de la Twictée ? 3) Qui sont nos classes partenaires ?
Étape 2	Faire la dictée individuelle puis inciter les élèves à la négociation orthographique pour obtenir	1) Rappel 2) Dictée individuelle 3) Négociation
Étape 3	Corriger collectivement la dictée.	1) Rappel 2) Correction collective de la Twictée 3) Synthèse
Étape 4	Corriger les Twictées de groupes reçues de la classe partenaire. Expliquer et reformuler oralement les points orthographiques qui posent problème.	1) Rappel 2) Correction des twictées reçues 3) Explication des erreurs ciblées 4) Synthèse
Étape 5	Apprendre à écrire un twoutil.	1) Rappel. 2) Le format du twoutil et Twitter. 3) Production d'un twoutil. 4) Trace écrite.
Étape 6	Rédiger des twoutils.	1) Rappel. 2) Rédaction. 3) Vérification.
Étape 7	Envoi des twoutils.	1) Rappel 2) Envoyer un twoutil sur Twitter 3) Règles d'or pour l'utilisation de Twitter
Étape 8	Correction des dictées de groupe puis correction des dictées individuelles.	1) Rappel 2) Validation des twoutils de la classe partenaire 3) Correction
Étape 9	Réinvestir ses connaissances orthographiques, réutiliser les méthodes de repérage des accords en dictée.	1) Dictée d'évaluation 2) Correction collective

LES ÉTAPES DE LA MISE EN ŒUVRE

 Ne pas hésiter à afficher et exploiter les référents classe et individuels.

ÉTAPE 1 : Présenter le projet Twictée aux élèves

Phases	Déroulement	Matériel / Support
Qu'est-ce qu'une Twictée ?	<p>Projeter le diaporama.</p> <p>Questionner les élèves : <i>Qu'est-ce qu'une twictée à votre avis ?</i></p> <p>Expliquer : <i>Une twictée est une dictée que nous allons faire en classe et qui sera corrigée par une autre classe partenaire dans le monde. Nous corrigerons la dictée de notre classe partenaire à notre tour.</i></p> <p>Twitter un réseau social qui sert surtout à communiquer et suivre des actualités. Sur Twitter les gens ne partagent pas leur vie privée, des photos ou bien des annonces.</p> <p>Questionner : <i>Connaissez-vous d'autres réseaux sociaux ?</i> (Facebook, Instagram)</p>	Diaporama de la première étape.
Quelles sont les étapes de la Twictée ?	<p>Présenter à l'aide du diaporama.</p> <ul style="list-style-type: none"> a) Dictée individuelle et dictée de groupes (négociation) b) Correction collective de la dictée c) Réception des dictées de notre classe partenaire, rédaction des twoutils (petites leçons d'orthographe) d) Envoi des twoutils à notre classe partenaire e) Correction de nos propres dictées avec les twoutils reçus. 	<p>Affiche déroulement de la twictée</p> <p>➡ Annexe 8a : Feuille de route du Twictonaute.</p> <p>➡ Annexe 8b : Déroulement d'un épisode.</p>
Qui sont nos classes partenaires ?	<p>Projeter la diapositive la classe partenaire. Expliquer le rôle de chacun :</p> <ul style="list-style-type: none"> - Notre classe envoie nos dictées à la classe partenaire. C'est cette classe qui va les corriger et nous envoyer des twoutils. - La classe partenaire nous envoie ses dictées, nous les corrigerons et nous leur enverrons des twoutils. <p><u>Illustrer</u> : aller sur le compte Twitter de la classe et envoyer un tweet de présentation.</p> <p><u>Trace écrite</u> :</p> <p>Affiche « déroulement de la twictée ».</p> <p>Affiche des classes partenaires.</p>	Affiche avec les classes partenaires.



Feuille de route du Twictonaute



- 👍 Je m'inscris via le formulaire INSCRIPTION (une seule fois pour l'année scolaire)
- ✓ Une fois mon inscription validée je reçois un twitt de confirmation et un dossier de @TwicteeOfficiel
- 👍 J'indique ma participation à chaque épisode twictee à venir via le doc. PARTICIPATION
- ✓ Je participe à l'élaboration du texte consensus via le doc. PRÉPARATION

PENDANT



- 👍 Nous produisons les twoutils pour notre classe scribe
- 👍 Nous expédions les twoutils à notre classe scribe via Twitter
- ✓ Nous indiquons par un tweet la fin d'envoi des twoutils
- 👍 Nous réceptionnons nos twoutils
- 👍 Correction des twictees de groupes et individuelles avec les twoutils
- ✓ Nous faisons la twictee transfert

APRÈS



- 👍 Je m'abonne à @TwicteeOfficiel et j'active les notifications sur appareil mobile
- ✓ Je m'abonne à l'infolettre sur twictee.org
- ✓ Je consulte les ressources sur twictee.org
- ✓ Je communique avec les plombiers via @TwicteeOfficiel
- ✓ J'échange, je questionne, je m'informe auprès de la communauté Twictonaute (Twitter, Viaduc, Facebook)
- 👍 Je m'assure d'être dans les clous du calendrier à chaque étape



AVANT

- 👍 J'identifie mes classes scribe et miroir via le TABLEAU ou la CARTOGRAPHIE de ma #Team
- 👍 Je communique avec mes classes scribe et miroir pour m'assurer que nous sommes "connectés" : c'est la phase de COURTOISIE
- 👍 Nous faisons la twictee Individuelle et la twictee de groupe
- 👍 Nous faisons une correction collective pour avoir une twictee de référence
- 👍 Nous expédions les twictees de groupes à notre classe miroir via le formulaire. RÉCOLTE
- 👍 Nous indiquons par un tweet à notre classe miroir que les twictees de groupe sont dans le doc. RÉCOLTE
- 👍 Nous réceptionnons les twictees de groupe de notre classe scribe dans le doc. RÉCOLTE



PENDANT

- ✓ Je fais mes retours via le doc. PRÉPARATION de la twictee suivante

LÉGENDE

✓ ÉTAPE CONSEILLÉE

👍 ÉTAPE INDISPENSABLE



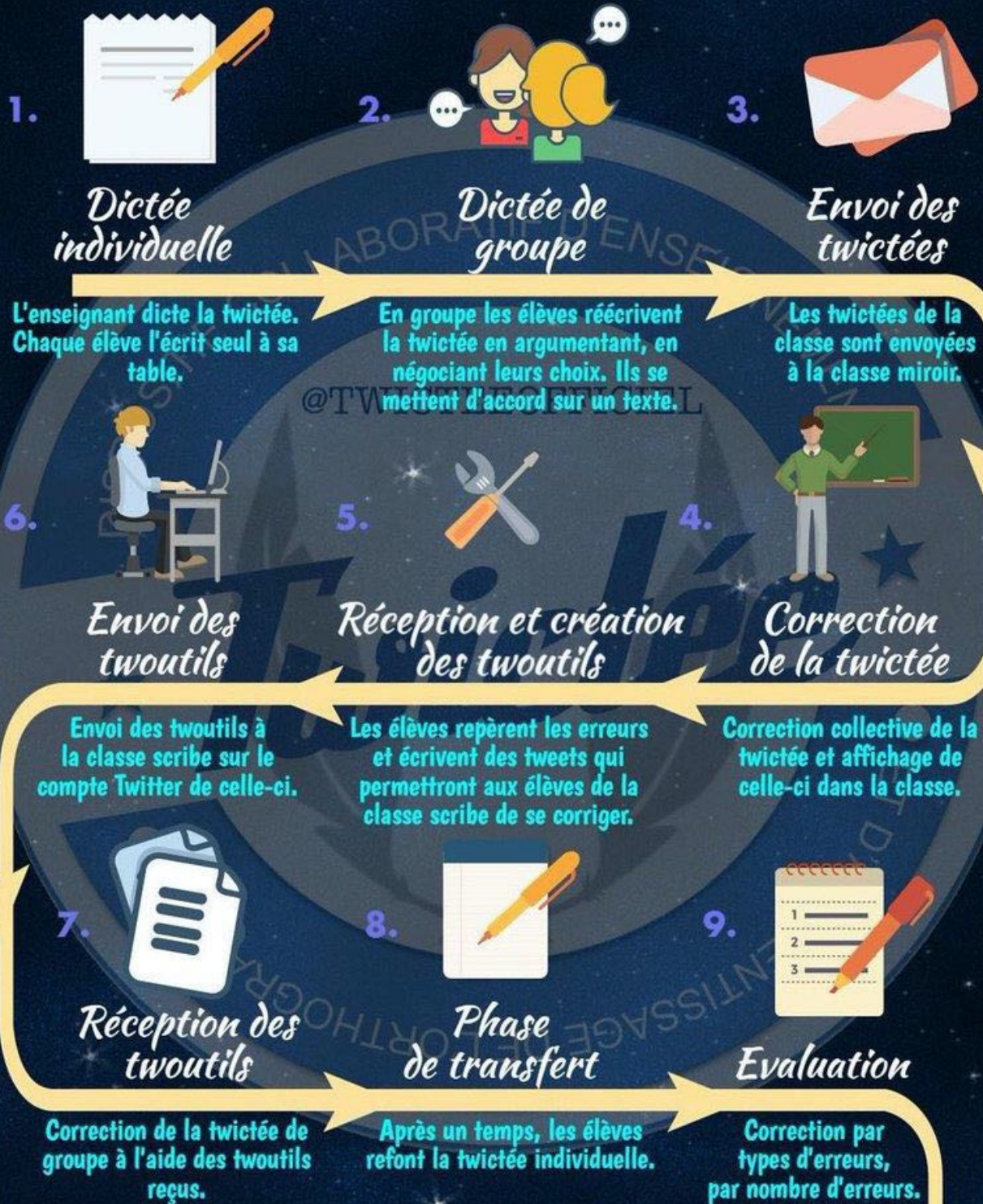
À TOUT MOMENT



📍 @TwicteeOfficiel 📍 twictee.org 📍 Facebook 📍 Viaduc 📍 Babytwitt



COMMENT SE DÉROULE UN ÉPISODE DE LA TWICTÉE ?



ÉTAPE 2

Faire la dictée individuelle puis initier les élèves à la négociation orthographique pour obtenir 8 dictées de classe.



RESSOURCE : Mini-mooc -> Le twoutil/#écrire la twictée, Le twoutil/#négocier la twictée



* Les échanges se font sur une base de 8 dictées de groupes.

** Constitution des groupes : 3 élèves au maximum.

Phases	Déroulement	Matériel / Support
Rappel	Questionner oralement : <i>Qu'est-ce que c'est une twictée ?</i> <i>Qui est notre classe partenaire ?</i> <i>Observez l'affiche. Nous allons faire la première étape de la twictée. Laquelle ?</i>	
Dictée individuelle	Rappeler les consignes et la méthodologie. Dicter le texte de l'épisode (cf.twictee.org) Exemple 2019 Twictée n°32 : « C'est la rentrée : les petits sorciers attendent les trains pour aller à l'école de magie. Ils sont prêts pour une année pleine de surprises. » Faire relire et vérifier selon la méthodologie de la classe.	Affiche des groupes d'élèves Texte à dicter Critères de relecture de la classe ➡ Annexe 1 : Canevas à imprimer pour les dictées individuelles.
Négociation	Rappeler les consignes et la méthodologie. Les élèves s'installent en groupe. Sur le canevas, ils placent leur dictée l'une au-dessus de l'autre. Ils comparent mot par mot leur dictée et doivent se mettre d'accord sur une façon d'écrire. <u>Méthodologie :</u> 1) Comparer : je regarde les mots un par un. - Si les mots sont pareils, je passe au mot suivant - Si les mots sont différents, j'entoure 2) Négocier : - J'explique mon choix - Nous nous accordons sur l'orthographe du mot 3) Recopier la phrase avec les mots retenus.	➡ Annexe 2 : Canevas à imprimer pour la négociation Pâte à fixe ➡ Annexe 3 : Affiche « Pour négocier »
	<u>Modalités et différenciation pédagogique :</u> - Au début : Groupes homogènes et groupe de besoin avec l'enseignante pour outiller les élèves afin de les mettre en capacité de négocier. - Evolution vers groupes hétérogènes. - Milieu d'année : possibilité de tutorat par les élèves. Ils recopient leur dictée de groupe sur le canevas (annexe 2). L'enseignant récupère les dictées individuelles et les dictées de groupe. * L'enseignant saisit les 8 dictées de groupes et les envoie par mail à la classe partenaire.	

Annexe 1 : Fiche pour les dictées individuelles

Prénom :

.....

.....

.....

.....

.....

.....

.....

.....

Prénom :

.....

.....

.....

.....

.....

.....

.....

.....

Prénom :

.....

.....

.....

.....

.....

.....

.....

.....

Groupe n° : _____ Élèves : _____

POUR NEGOCIER

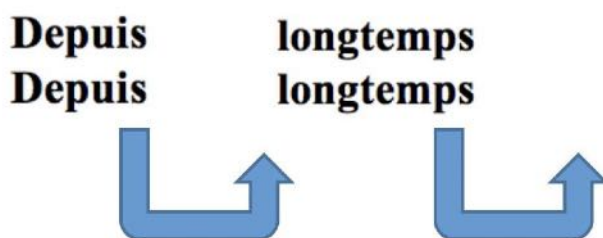
1

Comparer



Je regarde les mots un par un.

Si les mots sont **pareils**, je passe au mot suivant :



Si les mots sont **différents**, j'entoure :

Depuis Depuis
Depui Depui

2

Négocier



J'explique mon choix

Nous nous accordons sur l'orthographe du mot

3

Recopier la phrase



Avec les mots retenus

ÉTAPE 3 : Corriger collectivement la dictée



Pré-requis : l'enseignant envisage toutes les erreurs possibles pour chaque mot, cela permettra un étayage plus précis au moment de la séance. Il identifie les points d'orthographe qui ont déjà fait l'objet d'un apprentissage et ceux qui sont méconnus des élèves.

Phases	Déroulement	Matériel / Support																																																																						
Rappel	Questionner : <i>Quelle est notre classe partenaire ?</i> <i>En quoi consiste la négociation ?</i> <i>Quelle est la prochaine étape ?</i>	➡ Annexe 3 : Affiche « Pour négociier », Reprendre la fiche méthodologique de la négociation.																																																																						
* Attention : la négociation se fait à partir des dictées de groupes.																																																																								
Correction collective de la twictée	<p>Les élèves se remettent en groupe avec leur dictée commune.</p> <p>1) Relire une fois la dictée.</p> <p>2) Demander ou mettre en évidence les graphies proposées pour chaque mot.</p> <p>Par exemple :</p> <p><i>Comment avez-vous écrit « c'est » dans « c'est la rentrée » ? (S'est/ces/c'est).</i></p> <p><i>Lequel est correct ? Qu'en pensez-vous ? Pourquoi dites-vous que « ses » est faux ?</i></p> <p>3) Organiser le débat et les explications en s'appuyant sur les référents de la classe.</p> <p>Cette phase doit être relativement rapide, donc ne pas faire sortir toutes les leçons en revanche, cibler un ou deux points.</p> <p>Méthodologie pour la correction collective :</p> <p>1) Mise en évidence des liens entre les mots</p> <ul style="list-style-type: none">○ Accords GN○ Accords SV : renvoyer au sujet, substitution avec les pronoms personnels <p>2) Etayage du maître : rapidement, pour chaque point l'enseignant doit étayer, faire le rappel lui-même à la leçon ou bien donner l'explication directement s'il voit que les élèves sont sur une mauvaise piste ou bien s'il sait que ce point n'a pas encore été abordé dans l'année.</p> <p>3) Correction de l'ensemble de la dictée : tout le texte de la dictée doit être ainsi corrigé. Une trace de la correction doit rester visible dans la classe avec les points suivants :</p> <ul style="list-style-type: none">- Les différentes graphies et celle qui est correcte doit être clairement identifiée,- Les relations entre les mots qui ont permis les accords (flèches),- Les substitutions qui ont été nécessaires « les petits sorciers » remplacé par « ils »,- Éventuellement un renvoi aux leçons (par exemple GR3 ; accord sujet-verbe).	<p>Tableau blanc et dégagé que l'enseignant prendra en photo en fin de séance ou bien une grande affiche qui restera en classe.</p> <div><p>Récolte des graphies</p><table><tr><td>aujourd'hui,</td><td>c'est</td><td>mercredi,</td><td>les</td><td>enfant</td><td>joue</td><td>dehor.</td></tr><tr><td>Aujourd'hui</td><td>ses</td><td>Mercredi</td><td></td><td>enfants</td><td>jouent</td><td>dehors</td></tr><tr><td>Aujourd'uit</td><td>se</td><td></td><td></td><td></td><td>joues</td><td>dehort</td></tr><tr><td>Au jourd'hui</td><td></td><td></td><td></td><td></td><td></td><td></td></tr><tr><td>Ojourd'hui</td><td></td><td></td><td></td><td></td><td></td><td></td></tr></table><p>Après négociation orthographique</p><table><tr><td>aujourd'hui,</td><td>c'est</td><td>mercredi,</td><td>les</td><td>enfant</td><td>joue</td><td>dehor.</td></tr><tr><td>Aujourd'hui</td><td>ses</td><td>Mercredi</td><td></td><td>enfants</td><td>jouent</td><td>dehors</td></tr><tr><td>Aujourd'uit</td><td>se</td><td></td><td></td><td></td><td>joues</td><td>dehort</td></tr><tr><td>Au-jourd'hui</td><td></td><td></td><td></td><td></td><td></td><td></td></tr><tr><td>Ojourd'hui</td><td></td><td></td><td></td><td></td><td></td><td></td></tr></table></div>	aujourd'hui,	c'est	mercredi,	les	enfant	joue	dehor.	Aujourd'hui	ses	Mercredi		enfants	jouent	dehors	Aujourd'uit	se				joues	dehort	Au jourd'hui							Ojourd'hui							aujourd'hui,	c'est	mercredi,	les	enfant	joue	dehor.	Aujourd'hui	ses	Mercredi		enfants	jouent	dehors	Aujourd'uit	se				joues	dehort	Au-jourd'hui							Ojourd'hui						
	aujourd'hui,	c'est	mercredi,	les	enfant	joue	dehor.																																																																	
Aujourd'hui	ses	Mercredi		enfants	jouent	dehors																																																																		
Aujourd'uit	se				joues	dehort																																																																		
Au jourd'hui																																																																								
Ojourd'hui																																																																								
aujourd'hui,	c'est	mercredi,	les	enfant	joue	dehor.																																																																		
Aujourd'hui	ses	Mercredi		enfants	jouent	dehors																																																																		
Aujourd'uit	se				joues	dehort																																																																		
Au-jourd'hui																																																																								
Ojourd'hui																																																																								
Synthèse	<p>1. Catégoriser les erreurs : Quels sont les types d'erreurs ?</p> <p>Faire distinguer les erreurs d'orthographe grammaticale et/ou d'orthographe lexicale.</p> <p>2. Cibler un point d'apprentissage en fonction des besoins révélés. <i>Ex : accord de l'imparfait.</i></p>																																																																							

POUR CORRIGER



Repérer les erreurs



- Faire appel à sa mémoire
- Regarder la correction
- Les souligner



Corriger



- Ecrire la bonne orthographe du mot



Rappeler la règle



- Justifier l'orthographe

ÉTAPE 4

Corriger les twictées de groupes reçues de la classe partenaire. Expliquer et reformuler oralement les points orthographiques qui posent problème.

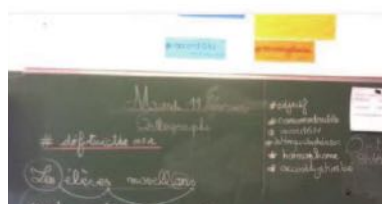


RESSOURCE : Mini-mooc -> Le twoutil/#Corriger des twictées



PRÉPARATION : L'enseignant a reçu par mail les twictées. Il les imprime en deux exemplaires (un pour lui et un pour les élèves), il fait un relevé des erreurs pour chaque dictée reçue. Cela permettra deux choses :

- Attribuer les textes aux groupes en fonction de la nature et de la quantité d'erreurs.
- Cibler les twoutils à faire produire aux élèves.

Phases	Déroulement	Matériel / Support
Rappel	Questionner : <i>Qu'avons-nous fait la dernière fois ? J'ai reçu les twictées de notre classe partenaire. Que devons-nous faire avec ces twictées de groupes ?</i>	
Correction des twictées reçues	<p>* <i>En amont, un tableau récapitulatif des erreurs par groupes (classe partenaire) a été préparé.</i></p> <p>Les élèves s'installent en groupe. L'enseignant distribue une twictée de la classe partenaire à chaque groupe en fonction du niveau des élèves, de la nature et de la quantité des erreurs.</p> <p><u>Méthodologie pour la correction des dictées de groupes :</u></p> <ol style="list-style-type: none"> 1) Les élèves repèrent les erreurs selon les habitudes de la classe. 2) Ils les corrigent en réécrivant les mots correctement, en plaçant les flèches qui marquent les relations entre les mots et en écrivant les substitutions. 3) Ils justifient en rappelant la règle. 	<p>Correction collective du texte affichée en classe, bien visible.</p> <p>Twictées reçues de la classe partenaire imprimées en deux exemplaires (un sur lequel le maître travaille, et un exemplaire pour les élèves)</p>
Explication des erreurs ciblées	<p>* <i>Ne pas traiter les erreurs de manière exhaustive, les cibler en amont.</i></p> <p>L'enseignant interroge différents groupes et leur demande de dire et de corriger oralement, en expliquant, une erreur qu'ils ont repérée.</p> <p>Par exemple : <i>La Twictée n°6 a une erreur à « sorcier », comment avez-vous corrigé ?</i></p> <p>Les élèves peuvent répondre : <i>« sorciers » a un s car ça s'accorde avec « les ».</i></p> <p>L'enseignant enrichit, en se reportant à l'affiche de la correction collective : <i>« sorciers » s'écrit avec un S car c'est un nom commun et on sait que le nom commun s'accorde avec le déterminant pluriel « les »</i></p>	<p>➡ Annexe 4 : Tableau récapitulatif des erreurs par groupes-répartition.</p>
Synthèse	<p>1. Catégoriser les erreurs : <i>Quels sont les types d'erreurs ?</i></p> <p>Faire distinguer les erreurs d'orthographe grammaticale et/ou d'orthographe lexicale.</p> <p>2. Cibler un point d'apprentissage en fonction des besoins révélés. <u>Ex</u> : accord de l'imparfait.</p>	

Annexe 4

Tableau récapitulatif des erreurs par groupe et répartition

Ma classe : groupes associés	G5	G4	G1	G8	G7	G2	G3	G6
Classe partenaire - Erreurs	G1	G2	G3	G4	G5	G6	G7	G8
C'est					Ces			
la								
rentrée	rentré		rentré			Rentré	rentré	rontrée
:			..					
les						Les		
petits					petit	petit		
sorciers			sorciés		sorcie	sorcièr		sorcier
attendent	attende			attende	attende	attendes	atendent	atendes
les								
trains								
pour								
aller		allez			alles			
à								
l'école								l'ecole
de								
magie.					magi			
Ils					Il			
sont								
prêts	près			prêent	près	prèt	près	praiant
pour								
une								
année						annès		
pleine					plaine	plène	plaine	plaine
de								
surprises.	surprise	surprise		surprise	surprise		surprise	surprise


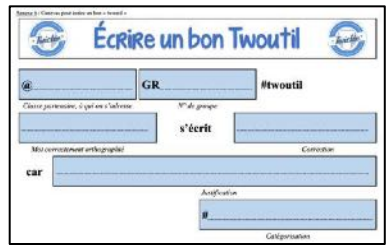
ÉTAPE 5 : Apprendre à écrire un twoutil



RESSOURCE : [Mini-mooc](#) -> Le twoutil/#Adaptation/#Produire des twoutils



PRÉPARATION : Choisir deux erreurs orthographiques assez différentes. Une sera traitée et expliquée dans un twoutil en collectif, la deuxième sera traitée et expliquée individuellement par les élèves sous forme d'exercice d'application du twoutil. Pour la première twictée, l'enseignant aura extrait du dico balise les balises nécessaires aux twictées. Plus tard, le dico balise sera utilisé dans son intégralité.

Phases	Déroulement	Matériel / Support
Rappel	Questionner : <i>Nous avons corrigé les twictées de notre classe partenaire, qu'est-ce qui vous a permis de corriger ces twictées et d'expliquer les erreurs ?</i> <i>Comment allons-nous communiquer ces corrections à la classe partenaire ?</i>	
Le format du twoutil et Twitter	Projeter le format et expliquer : « Nous utilisons Twitter pour communiquer les corrections à notre classe partenaire. Pour envoyer un message clair sur Twitter, on doit respecter un format et un nombre de caractère précis. Nous ne devons pas dépasser 280 caractères : lettres, espaces, apostrophes, signes de ponctuation etc... » Méthodologie pour écrire un twoutil : Ecrire : 1) À qui s'adresse le message : @classe partenaire . Ex : @kahaiacm2 2) Le genre de message : #Twoutil . Ex : #Twoutil 3) Le ou les groupe(s) concernés. Ex : Gr 2 4) La correction en lettres capitales. Ex : PETITS 5) La justification exprimée de manière synthétique. Ex : s'écrit avec un S car c'est un adjectif qui s'accorde avec le nom et le déterminant au pluriel 6) Et la catégorie d'erreur avec la balise. Ex : #AccordGN	Affiche avec la twictée corrigée collectivement. Ex : « Avec ce modèle, écrivons ensemble le twoutil pour l'erreur à « petit » : @kahaiacm2 #Twoutil Gr2 PETITS s'écrit avec TS car au féminin on dira « petite » alors l'adjectif a un « t » muet #AccordGN
Production d'un twoutil	1) Collectivement. 2) Individuellement : Choisir un twoutil à rédiger individuellement sous forme d'exercice. 3) Comparer deux productions, corriger.	<p> Annexe 5 : Dico-balise. Annexe 10 : Pour écrire un bon twoutil. Affiche twoutil. </p> 
Trace écrite	Affiche twoutil et affiche avec les deux twoutils rédigés en classe.	<p>Annexe 6 : Canevas rédaction d'un twoutil.</p> 



Écrire un bon Twoutil



@.....

Classe partenaire, à qui on s'adresse

GR.....

N° de groupe

#twoutil

.....

Mot correctement orthographié

s'écrit

.....

Correction

car

.....

Justification

#.....

Catégorisation

ÉTAPE 6 : Rédaction des twoutils (en groupe)



PRÉPARATION : sur chaque dictée de la classe partenaire, surligner ou mettre un symbole aux erreurs pour lesquelles le groupe devra rédiger un twoutil. Certains groupes auront donc trois twoutils à écrire alors que d'autres n'en auront qu'un ou deux. C'est la première twictée. L'enseignant peut aussi prendre en charge lui-même un twoutil particulier ou plusieurs, qu'il décide de ne pas faire traiter par les élèves. La rédaction des twoutils doit être l'occasion pour les élèves de réactiver et reformuler des connaissances, en lien avec des notions déjà travaillées.

Phases	Déroulement	Matériel / Support
Rappel	Questionner : <i>Nous devons terminer les twoutils à envoyer à notre classe partenaire. Que doit-on écrire dans un twoutil ? A quoi sert un twoutil ?</i>	
Rédaction	Les élèves s'installent en groupes. Avec l'aide des affichages réalisés jusque là et sur une fiche canevas, ils écrivent leurs twoutils en appui sur la méthodologie. <u>Modalités possibles :</u> - L'enseignant passe dans les groupes pour étayer et vérifier, - L'enseignant prend en charge un groupe.	Affiche avec la liste des twoutils à rédiger et leur répartition dans les groupes.
Vérification	Choisir un ou deux twoutils à projeter et les vérifier avec l'ensemble de la classe.	Affiches de la correction collective, des twoutils écrits ensemble et du canevas de twoutil. ➡ Annexe 6 : Canevas rédaction d'un twoutil.
Trace écrite	Une fiche par groupe avec les twoutils rédigés.	

Fiche #TWOUTIL

Groupe : _____

Prénoms : _____ / _____
_____ / _____

#twictée n°2



1/ Repérons et soulignons/entourons les erreurs

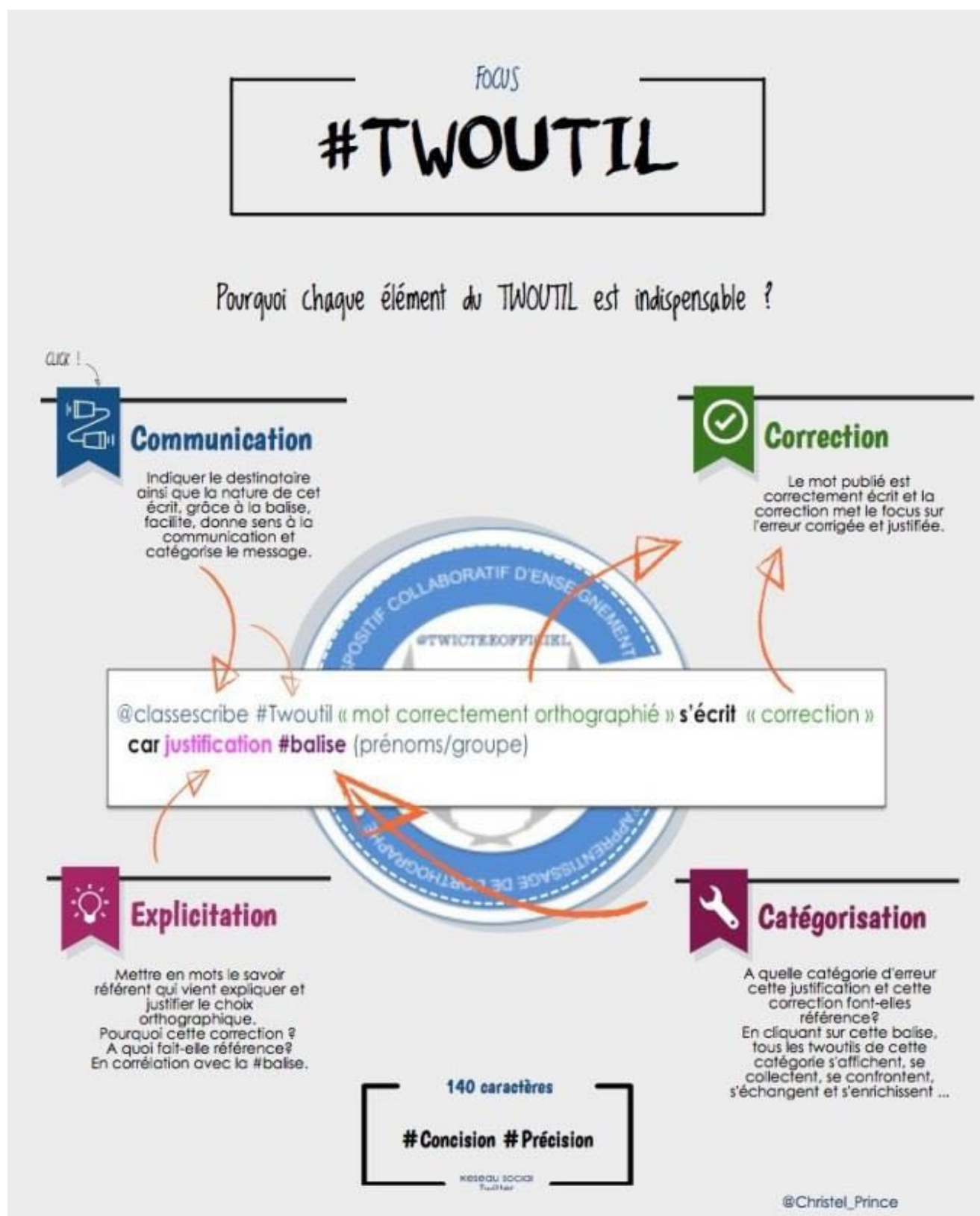
2/ Entourons les balises grammaticales à utiliser

#accordGN	#accordSV	#homophone	#ponctuation
#majuscule	#motdérivé	#LettreSon	

3/ Écrivons les twoutils pour expliquer les erreurs

#twoutil _____

#twoutil _____



ÉTAPE 7 : Envoi des twoutils



PRÉPARATION : L'enseignant aura corrigé les twoutils rédigés, elle aura aussi vérifié la réception des twoutils envoyés par la classe partenaire sur le compte Twitter.

Phases	Déroulement	Matériel / Support
Rappel	Questionner : <i>Souvenez-vous, sur quel réseau social devons-nous communiquer ?</i> <i>A qui envoyons-nous nos twoutils ?</i> <i>Pourquoi avons-nous écrit ces twoutils ?</i>	Connexion Internet Matériel avec application Twitter Vidéoprojecteur
Envoyer un twoutil sur Twitter	Aller sur Twitter et envoyer un twoutil avec toute la classe. 1) Se connecter sur le compte Twitter de la classe 2) Le groupe saisit son twoutil, à partir du brouillon réalisé (annexe 6) 3) L'enseignant valide systématiquement avant tout envoi (cf. Charte d'utilisation de Twitter) 4) Le groupe poste son tweet <u>Remarque</u> : Pour les premières twictées, la séance se fait en collectif de manière guidée. Plus tard, elle pourra se faire de manière autonome, à d'autres moments de classe. Les envois doivent toujours être validés par l'enseignant.	Possibilité d'anticiper des problèmes de connexion : captures d'écran des twoutils reçus pour pouvoir les projeter ou les distribuer
Règles d'or pour l'utilisation de Twitter	Quelles règles devons-nous respecter sur Twitter ? - Toujours appeler l'enseignant pour qu'il valide le tweet avant de l'envoyer. - Écrire correctement, en respectant l'orthographe et la ponctuation. - etc voir l'affiche charte d'utilisation de Twitter.	➡ Annexe 7 : Exemple de Charte d'utilisation de Twitter
Trace écrite	Affiche Twitter.	

1. Être respectueux envers soi-même et envers les autres (pas d'éléments vulgaires et/ou racistes)
2. Ne pas écrire plus de 140 caractères
3. Publier des articles et des médias autour de notre classe. On peut répondre à des messages qui nous sont envoyés en suivant les conditions précédentes, toujours en respectant le droit d'auteur.
4. Ne pas divulguer d'informations personnelles.
5. Décider ensemble de nos abonnements.
6. Éviter au maximum les fautes de grammaire et d'orthographe.
7. Faire vérifier et valider les messages par le maître.

Je m'engage à respecter cette charte d'utilisation.

Jibril Adname ~~Karim~~
Ardahan Yusuf ~~Ino~~ ~~Yusuf~~
Hand ~~Ino~~ ~~Amandine~~
Linda Incan Zakaria
Enry ~~Lucy~~ ~~Adam~~ ~~Q~~
~~John~~ ~~Sahyana~~ Lakana E. Lakana
ella



ÉTAPE 8 : Correction des dictées de groupe puis correction des dictées individuelles



RESSOURCE : Mini-mooc -> Le twoutil/#Réceptionner les twoutils

PRÉPARATION : Afin de donner du sens à cette phase, l'enseignant réinscrit l'activité dans une situation de communication avec la classe partenaire. Faire valider avec un « j'aime » sur le tweet la qualité des twoutils par les élèves (à partir des caractéristiques définies) ou proposer une explication.

Cibler les twoutils à analyser avec les élèves.

Phases	Déroulement	Matériel / Support
Rappel	Questionner oralement.	
Validation des twoutils de la classe partenaire	1) Afficher les twoutils reçus 2) Exploiter et analyser les twoutils 3) Commenter ou « liker »	
Correction	1) Correction de groupe 2) Correction individuelle	

ÉTAPE 9 : Réinvestir ses connaissances orthographiques, réutiliser les méthodes de repérage des accords en dictée



PRÉPARATION : Préparer une nouvelle dictée ou garder la même.

Phases	Déroulement	Matériel / Support
Dictée d'évaluation	Dicter le texte. Faire relire et vérifier	Les affiches de la correction collective, des twoutils écrits ensemble et du canevas de twoutil (annexe 6).
Correction collective	Pour une évaluation complète, faire la correction collective en suivant la même démarche qu'à l'étape 3. Faire expliquer et justifier les erreurs.	